

HBS-9000

使用說明



目錄

1. 指南.....	2
1.1 重要安全說明	2
1.2 產品配件.....	2
1.3 產品概述	3
2. 產品特點	5
3. 菜單OSD說明.....	6
3.1 DVB-S2.....	6
3.2 DVB-T2.....	9
3.3 DVB-C	10
3.4 頻譜	11
3.5 循環搜索	12
3.6 其他.....	12
3.7 系統設置.....	16
4. 技術規格.....	18
5. 故障排除.....	20

1. 指南

1.1 重要安全說明

感謝您選擇我們的產品。在安裝之前，我們想提醒您一些注意事項，這對安全、正確地操作非常重要，具體如下：

- 在開始操作之前，請務必閱讀此用戶手冊。
- 當單位突然從寒冷區域移到熱區時，可能會導致一些問題。在這種情況下，關閉電源，並在 1-2 小時後再次打開電源。
- 將儀錶放置在通風良好的清潔空間
- 請勿用發熱裝置覆蓋儀錶或將儀錶放置在發熱裝置上
- 用軟布和少量清洗液清洗外殼
- 不要任意打開儀器內部
- 不要讓本機暴露在酷熱、寒冷或潮濕的環境中
- 沒有液體或任何其他材料進入裝置內部

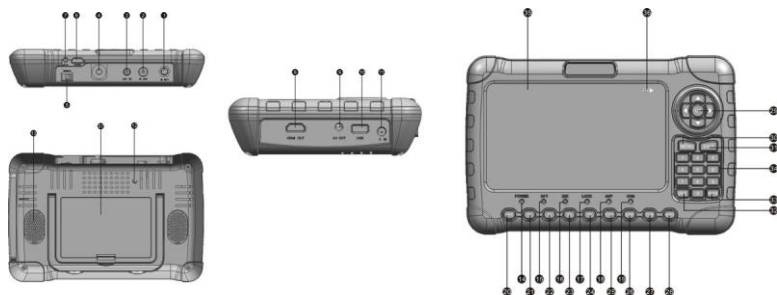
1.2 產品配件

打開包裝，確認包含以下所有物品，如有遺失，請聯繫經銷商更換

- | | |
|----------------|-----------|
| 1. 使用手冊 | 8. BNC線*1 |
| 2. 數位衛星儀錶 | 9. 光纖線*1 |
| 3. AV線*1 | |
| 4. 車用充電器(點菸頭) | |
| 5. 變壓器*1 | |
| 6. 收納袋*1 | |
| 7. DC 12V充電線*1 | |

注：請以我們實際配置為準

13 產品概述

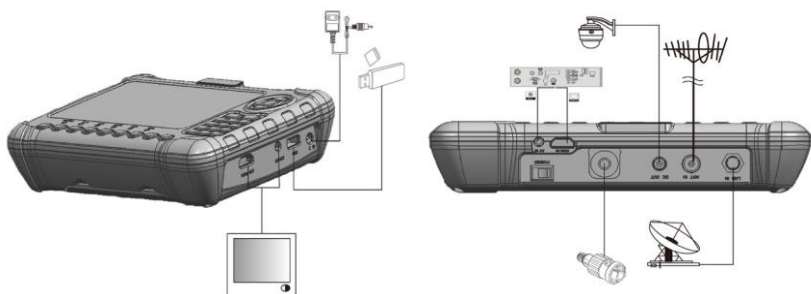


項次	描述	功能
1	LNB In	連接到衛星電纜
2	ANT IN	連接到天線
3	DC OUT	DC 12V輸出
4	光纖端口	連接光纖設備
5	電源開關	電源開啟/關閉
6	HDMI IN	HDMI輸入端口
7	AV IN	AV輸入端口
8	HDMI OUT	HDMI輸入出口
9	AV OUT	AV輸出端口
10	USB	USB端口用於軟件升級或多媒體播放
11	DC IN	連接電源視配氣
12	Torch LED	手電筒
13	喇叭	喇叭播放器
14	Power	電源指示燈
15	H/V	垂直/水平極化電壓輸出指示燈
16	22kHz	22kHz指示燈
17	LOCK	信號鎖定指示燈
18	ANT	天線指示燈
19	CHG (注意)	充電指示燈
20	AV-S	AV輸入/輸出切換鍵
21	F1	輔助功能鍵
22	F2	輔助功能鍵
23	F3	輔助功能鍵
24	F4	輔助功能鍵

項次	描述	功能
25	TTXT(紅鍵)	電視介面
26	SUBT(綠鍵)	字幕介面
27	TV/R(橘鍵)	電視/收音機切換鍵
28	AUDIO(藍鍵)	音頻介面
29	五向開關鍵	音量控制或移動光標，頻道或更改確認等
30	MENU	在子菜單設置條件下在屏幕上顯示主菜單或跳回到上一級菜單
31	EXIT	退出當前菜單並保存設置
32	INFO	頻道信息
33	MUTE	靜音
34	0-9	數字鍵選擇頻道或進入編程
35	LCD	螢幕
36		電量顯示
37	Battery	電池蓋(可拆卸電池)

注意:充滿電時，充電指示燈會熄滅。電池電量不足時，充電指示燈會閃爍。

14 儀錶安裝示意圖



2. 產品特點

- 7吋高清液晶顯示屏
- 完全兼容DVB-S/S2/T/T2/C
- MPEG-2 / H.264 / H.265硬體解碼
- 信號強度和品質的數位儀錶
- 星座分析儀
- 頻譜分析
- 支援自動掃描和手動掃描
- 鎖定信號的聲光警報器
- 自動計算AZ,EL的角度
- 支援 DISEQC 1.0/1.1/1.2, 無聲, 0/22kHz 音調
- 喇叭播放器
- 支援AV輸入/輸出
- 支援HDMI輸入/輸出
- 光纖測量
- LNB 短路保護
- 可充電式7.4V/5000mAh 鋰電池
- 可透過USB端口進行軟件升級
- 攜帶方便

3. 菜單OSD說明

如果您已將電纜安裝並連接主機，請按 **MENU** 顯示主菜單

- DVB-S2
- DVB-T2
- DVB-C
- 頻譜
- 循環搜尋
- 其他
- 多媒體
- 系統設定



使用五向開關鍵▲▼◀▶在菜單介面中，向上或向下移動光標，然後點選 **OK** 確認

3.1 DVB-S2

選擇DVB-S2,按 **OK** 進入衛星搜尋



3.1.1 衛星

按◀▶進入衛星，▲▼移動光標，然後

按 **OK** 選擇所需的衛星



3.12 LNB類型

您可以選擇4種類型：C頻/ku頻/ Unicable/DCSS。

3.13 LNB 頻率

按◀▶鍵切換選擇所需的頻率

3.14 轉發器

按◀▶鍵進入TP列表，▲▼鍵移動光標，按



選擇所需的TP

3.15 頻率

當前轉發器的頻率，使用數位鍵輸入值。

3.16 符號速率

當前轉發器的符號速率，使用數位鍵輸入值。

3.17 極化

按◀▶鍵更改極化的垂直或水平

3.18 22KHZ

按◀▶鍵打開/關閉22kHz音調開關

3.19 數位衛星控制模式

按◀▶鍵，將端口設置None/DiSEqC1.0/1.1。

3.110 數位衛星控制類型和輸入

在 C/Ku 頻模式：

使用◀▶鍵將DiSEqC 1.0/1.1，設置為A/B端口

在無聲模式下：

使用◀▶從1切換IF索引到8，或使用數字鍵修改IF頻率，和按◀▶鍵，將A/B選擇為衛星位置



在 DCSS 模式：

有3個選項：PIN通道/承諾開關/未承諾交換機。根

據您需要修改這些參數。

3.1.11 LNB電源

按 ◀▶ 鍵，開啟 / 關閉 LNB 電源

3.1.12 蜂鳴聲

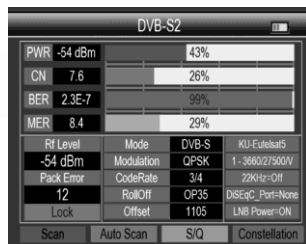
按 ▶◀ 鍵以打開/關閉開關蜂鳴聲音。

如果打開它，當我們進入搜索螢幕時，鎖報警器的蜂鳴聲將打開。

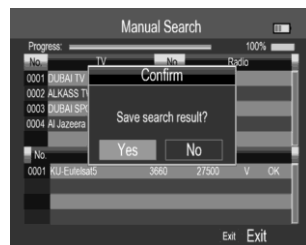
3.1.13 快速掃描

設置參數后，按 **OK** 進行快速搜索。

螢幕上將顯示一些信號資訊。



● **掃描:** 按紅色鍵搜索當前TP。

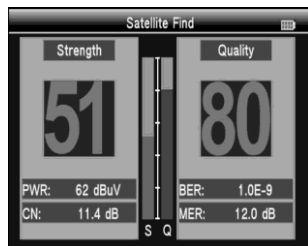


● **自動掃描:** 按下自動盲搜索當前衛星的綠色鍵。



- **S/Q**: 按橙色鍵以放大信號強度和質量的顯示。

- **星座**: 將藍色鍵案入星座



3.2 DVB-T2

選擇DVB-T2，然後按 **OK** 進入掃描設置

321 國家

按 ◀▶ 鍵更改默認國家

322 頻道號

按 ◀▶ 鍵更改頻道號

323 頻率

當前頻道的頻率，使用數字鍵輸入值。

324 帶寬

按 ◀▶ 鍵更改帶寬，我們可以選擇 5、6、7 或 8M

325 模式

按 ◀▶ 鍵更改 DVB 標準，我們有類型，包括 T/T2/T+T2，您可以選擇您想要的類型。

326 活動天線

按 ◀▶ 鍵已打開/關閉天線電源

327 LNB電源

按 ◀▶ 鍵更改天線電源，有3種類型，包括5V/12V/24V

328 LCN

按 ◀▶ 金鑰以打開/關閉LCN。



329 蜂鳴聲

按 ◀▶ 鍵以打開/關閉開關蜂鳴聲音。如果我們打開它，當我們進入搜索螢幕時，鎖報警器的蜂鳴聲將打開。

32.10 快速搜索

設置參數後，按 **OK** 進行快速搜索。螢幕上將顯示一些信號資訊。

- 掃描：按確定或紅色鍵搜索當前通道。
- 自動掃描：按綠色鍵自動搜索當前通道。
- S/Q：按藍色鍵放大顯示信號強度和品質。

DVB-T2			
PWR	71 dBuV	73%	
CN	31.4 dB	94%	
BER	1.0E-9	99%	
MER	34.5 dB	99%	
Rf Level	Constellation	64QAM	Mode: DVB-T2
71 dBuV	Guard Interval	1/128	CH: 69
Packet Error	Mode	32K	858.000 MHz
0	PLP Mode	Single	BW: 8 M
Lock	Version	Base	ANT: OFF
Scan	Auto Scan	S/Q	

33 DVB-C

選擇 DVB-C，然後按 **OK** 確認

DVB-C	
Country	Germany
Channel No.	S02
Frequency	114000
Standard	J83 A/C
Beep Tone	Off

331 國家

按 ◀▶ 鍵更改默認國家

332 頻道號

按 ◀▶ 鍵更改頻道號

333 頻率

當前頻道的頻率，使用數字鍵輸入值。

334 標準

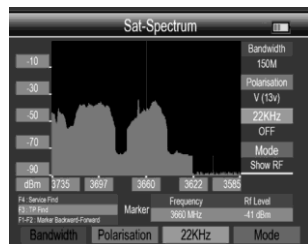
按 ◀▶ 金鑰選擇 J83。A/C 或 J83.B。

335 蜂鳴聲

按 ◀▶ 鍵以打開/關閉開關蜂鳴聲音。如果我們打開它，當我們進入搜索螢幕時，鎖報警器的蜂鳴聲將打開。

336 快速搜索

請參閱 3.2.10。



34 頻譜

- Sat-頻譜
- Terr-頻譜
- Cable-頻譜

341 SAT-頻譜

按 ◀ ▶ 鍵更改頻率

按紅色鍵變更頻寬

按綠色鍵更改垂直或極化水準

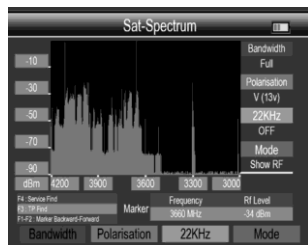
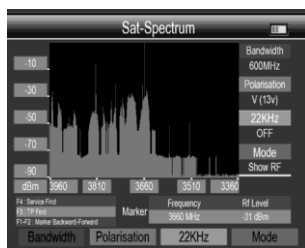
按橙色鍵打開或關閉 22K :

按藍色鍵更改模式顯示IF或RF.

按 F1/F2 鍵，使光標向後/向前移動。

按 F3 鍵自動搜尋有效的 Tp。

按 F4 金鑰進行盲掃描。



342 TERR-頻譜

- Full/Ch: 按紅色鍵，使視窗上可以看到的所有頻率點，或在視窗上製作一些頻率點。
- 縮放: 按綠色鍵以放大顯示您當前選擇的點，然後再次按下它會回來的。
- 鎖: 按橙色鍵鎖定所有當前頻率點，除非再次按下，否則保持不變。
- 掃描: 當頻率點已鎖定時，您可以按藍色鍵在點上接收信號。

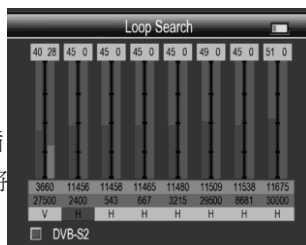
343 CABLE-頻譜

請參閱 3.4.2.

3.5 循環搜索

當我們進入這個介面時，我們可以看到8個TP或通道，並按 **OK** 編輯。

我們可以選擇3種模式：DVB-S2、DVB-T2和DVB-C。按紅色鍵以更改。它將在版本後完成循環搜索，然後每個TP或通道的單個支架和質量將顯示在螢幕上。



3.6 其他

- 頻道清單
- EPG
- 衛星清單
- 轉寄器清單
- 電機設置
- 角度微積分
- 光學電源



361 頻道清單

- SAT

按 F1 鍵切換不同的頻道清單。

- 鎖

按 ▲▼ 鍵選擇要鎖定的程式，然後按紅色鍵鎖定它們

- Del

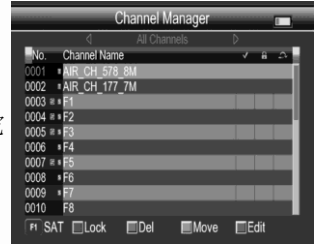
按綠色鍵刪除當前通道。

- Move

首先選擇一個通道，然後按橙色鍵移動到其他位置。

- 編輯

按下藍色鍵以確認需要操作的通道。



362 EPG

按 ▲▼ 金鑰更改程式。如果目前程式具有 EPG 資訊，它將顯示在視窗的右側。

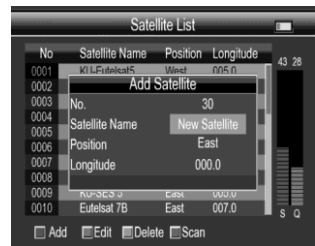
按 ◀▶ 金鑰更改 EPG 日期。



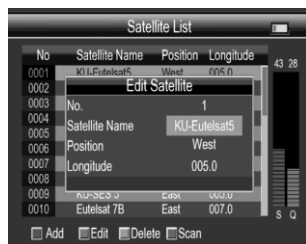
363 衛星清單

所有衛星都將顯示在螢幕上。

按紅色鍵添加新衛星。



按鍵編輯當前衛星。



按橙色鍵刪除當前衛星。

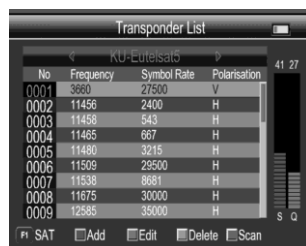


按下藍色鍵掃描當前衛星。



364 轉寄器清單

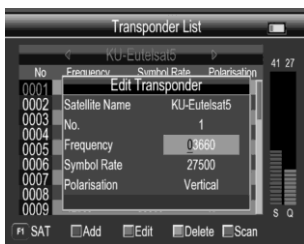
當前衛星下的所有轉發器都將顯示在螢幕上，並按◀▶鍵切換衛星。



按紅色鍵以添加新的轉寄站。



按綠色鍵編輯當前轉寄站



綠色金鑰刪除當前轉寄站



按藍色鍵掃描電流轉寄器。



3.65 電機設置

線路設定中有 5 種模式：

- USALS

根據您的本地位置控制馬達，您可以在角度計算中修改它。

- DiSEqC 1.2

有64個位置，您可以選擇行動馬達。

- Set East Limit

將電機向東移動。

- Set West Limit

將電機移到西邊。

- 禁用限制

無限運動。

按下紅色鍵以保存設置。

按綠色鍵重置設置。



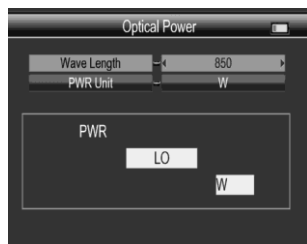
366 角度計算

輸入衛星經度、局部經度和緯度按鍵，設備將計算螢幕頂部的極化角度、阿齊穆特和高程。
按紅色鍵進行校準。



367 光學功率

請連接光埠，然後我們可以通過選擇波長和 PWR 單元來測試光學功率。測試結果將顯示在屏幕中間。



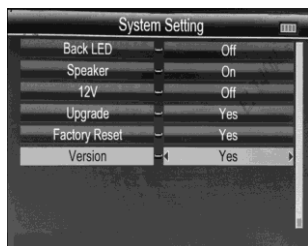
368 多媒體

需要在USB中播放檔並將其插入USB埠。

選擇一個檔，按 **OK** 播放它。



3.7 系統設置



- 語言
按 ◀▶ 鍵更改 OSD 語言，預設為英語。
- 國家
按 ◀▶ 鍵以更改國家。
- 縱橫比

按 ◀▶ 鍵更改縱橫比：4：3/16：9/全屏。

- 視頻解析度

按 ◀▶ 金鑰更改視頻輸出解析度：720p/1080i/1080p。

- HDMI 模式

按 ◀▶ 鍵更改數位音訊輸出格式：PCM/RAW/MUTE。

- 時區

按 ◀▶ 鍵更改時區。

- 系統鎖定

按 ◀▶ 鍵以打開/關閉系統鎖定。 • PWR Unit

按 ◀▶ 鍵更改 PWR 單元：dBm/dBuV/dBmV。

- 手電筒

按 ◀▶ 鍵以打開/關閉手電筒筒。

- Back LED

按 ◀▶ 鍵打開/關閉鍵盤 LED。

- 揚聲器

按 ◀▶ 鍵以打開/ 關閉揚聲器。

- 12V 輸出

按 ◀▶ 鍵打開 / 關閉 DC 12V 輸出。

- 升級 e

將文件升級到USB，然後插入電腦。按 **OK** 升級介面，使用方向鍵選擇更新檔，並按 **OK** 升級。

警告：請不要關閉電源或取出 USB，否則會損壞機器的軟體，無法重新啟動。

- 出廠重置

按 **OK** 啟動出廠重置。

注意：如果您設置出廠設置，所有用戶設置和資料庫將被重置。

- 版本

按確定查看有關此硬體/軟體的一些資訊。

4. 技術規格

傳輸標準	
DVB-S2/S, DVBT/T2, DVB-C	
衛星輸入/調解	
連接類型	F母頭類型
輸入頻率	950 到 2150 MHz
信號輸入強度範圍	- 65 到 -25 dBm
波段開關控制	22KHz
LNB電源	13V/18V, IMax 400mA
解調類型	QPSK,8PSK,16APSK
符號率	$2 < R_s < 45 \text{Mband (SCPC/MCPC)}$
DVB-T/T2/C 輸入/解調	
連接類型	F母頭類型
輸入頻率	48 到 862 MHz
信號輸入強度範圍	-79.5dBm (MAX)
ANT電源	5V, 12V/24V I max 100mA
解調類型	QPSK,16QAM,64QAM,256QAM
LCD特性	
LCD類型	TFT透射
解析度	800 x 3(RGB) x 480
Active area (WxH)有效區域/尺寸	154.08 x 85.92 mm ²
AV 輸出接口	
連接類型	3.5 mm 插孔
視頻輸出	CVBS
音頻輸出	立體音頻 左/右 輸出
HDMI 輸出接口	
格式	HDMI 1.3a
AV 輸入接口	
連接類型	3.5 mm 插孔
視頻輸入	CVBS
音頻輸入	立體音頻 左/右 輸出
視頻/視頻出李	
視頻解壓縮	MPEG-2 MP@HL, MPEG-1解碼 MPEG-4 ASP@L5 HD分辨率 H.264 MP&HP@L4,HW JPEG解碼 HEVC/H.265

分辨率	PAL-25 frame@720*576,NTSC-30 frame@720*480
信號兼容性	支持不同視頻格式的轉換
視頻格式	4:3,16:9,By Pan & 掃描或信箱轉換
音頻解壓縮	MPEG-1 Layer I/II, MPEG-2 Layer I/II
音頻輸出模式	立體聲, 單聲道, 左/右
數據服務端口	
連接	USB
數據協議	USB2.0 介面
檔案管理系統	NTFS,FAT32,FAT16
檔案格式	wma,mp3,mp4,avi,jpg,jpeg,bmp,img
電源	
鋰電池	7.4V/5000mAh
充電器	輸出:DC12V/1.5A, 輸入:100~240VAC 50/60Hz)
消耗功率	最大10W
外觀與重量	
尺寸(W x D x H)	25 x 15.6 x 4 (cm ³)
淨重	1kg

5. 故障排除

問題	可能的原因	解決方法
開不了機	電源開關 電池耗盡	檢查以確保電源打開 即使在充電
沒有聲音或圖片 電源指示燈以打開	AV插孔插入 沒有視頻輸入	拉出AV電纜線
沒有聲音或圖片	衛星天線沒有指向衛星	調整菜單，檢查天線中的信號級別設置功能表
圖片不良/遮擋錯誤	無信號或信號微弱	檢查電纜連接。LNB和其他設備連接在LNB和儀表之間並進行調整天線
	衛星天線不再指天線	調整菜單
	信號太強	連接信號衰減器到LNB輸入
	碟型衛星天線太小	更換大的
	LNB噪音係數過高	更改為LNB較低的噪音係數
AV輸出無圖片(視頻)	LNB故障	更改LNB
	系統通過SCART電纜連接下，電視不在AV模式下	檢查系統中固定的UHF頻道並調節特高頻
鑰匙不起作用	電池沒電	即使在適配器上
	關鍵塊	確保沒有障礙前面板之間